

螯足长节内缘末端刺状，其后具 2 大锐刺、3—5 小刺；腕节内末角具 1 壮刺，外侧面覆有尖锐颗粒及细毛，具 3 条隆脊；掌部较肿胀，背面具 5 刺，外侧面上半部覆有稀疏颗粒，具 3 条隆脊；两指粗壮，内缘钝锯齿状，指端尖，指间缝小。

游泳足长节背面近半部具颗粒，后末角具 1 锐刺；前节后缘具 6 枚长刺，基部 2 枚腹面另有小刺。

雌性腹部近椭圆形；第 6 节梯形，侧缘稍凹，宽约为长的 3.6 倍；尾节略呈梭状，末缘弧形，侧缘稍凹，宽约为长的 3.6 倍。

标本测量	头胸甲长/mm	头胸甲宽/mm
♀	5.7	9.7

生境 生活于沿岸砂石底及珊瑚礁浅水中。

模式标本产地 土阿莫土群岛 (Marutea 岛)。

地理分布 南沙群岛；土阿莫土群岛，波利尼西亚。

分类讨论 本种迄今只发现母体。我们标本与 Crosnier (2002) 采自模式标本产地土阿莫土群岛标本的特征完全一致。整体形态上与威克短桨蟹 *T. wakensis* Edmondson, 1925 最相近，只是叠额短桨蟹 *T. seurati* 的前侧齿明显细长。Crosnier (2002) 怀疑两者可能为同一种。

与土阿莫土群岛的标本一样，我们标本的前侧齿前侧同样尖细，看来这个性状比较稳定，似乎是本种的特征。对比威克短桨蟹，我们发现两者在第 3 颚足的形状上存在较大差异：威克短桨蟹长节-座节长约为宽的 2.8 倍，外肢长约为宽的 5 倍，而叠额短桨蟹长节-座节长约为宽的 2.5 倍，外肢长约为宽的 4.5 倍。同时，本种的第 2 触角基节隆脊由 3—6 颗粒融合而成，而威克短桨蟹第 2 触角基节隆脊呈锯齿状。至少在目前我们仍保留两者分别为独立的种。

### (107) 六叶短桨蟹 *Thalamita sexlobata* Miers, 1886 (图 125, 图版 XIII: 8)

*Thalamita sexlobata* Miers, 1886: 196, pl. 16, figs. 2 a-c; Henderson, 1893: 373; Alcock, 1899: 87; Stephensen, 1945: 136, figs. 32 c-d; Stephenson & Hudson, 1957: 350, figs. 2 B, 3 B, pl. 5, fig. 1, pls. 8 N, 10 k; Stephenson & Rees, 1967 a: 93; Crosnier, 1962: 117, figs. 195-198; Tien, 1970: 988; Zarenkov, 1971: 187-188. 1972 a: 17, 51; Stephenson, 1972a: 151; Stephenson, 1972b: 51; 1975: 203; Takeda, 1989: 156, fig. 10 C; Wee & Ng, 1995: 106-108, figs. 58 A-E; Apel & Spiridonov, 1998: 271-273, figs. 89-90, 93; Naiyanetr, 1998: 76; Neuman & Spiridonov, 1999: 24; Davie & Ng, 2002: 328; Ng & Davie, 2002: 374.

*Thalamita sexlobata* var. *plicatirifrons* de Man, 1902: 651.

标本采集地 1♀, 南海(21°00'N, 108°15'E), 水深 28 m, 底质泥质砂, 1959. IV. 20;



1♀, 南海(17°45'N, 109°00'E), 水深 23 m, 底质砂质泥, 1959. VII. 15; 1♂, 南海(19°00'N, 106°15'E), 水深 31 m, 底质细砂, 1960. V. 17。

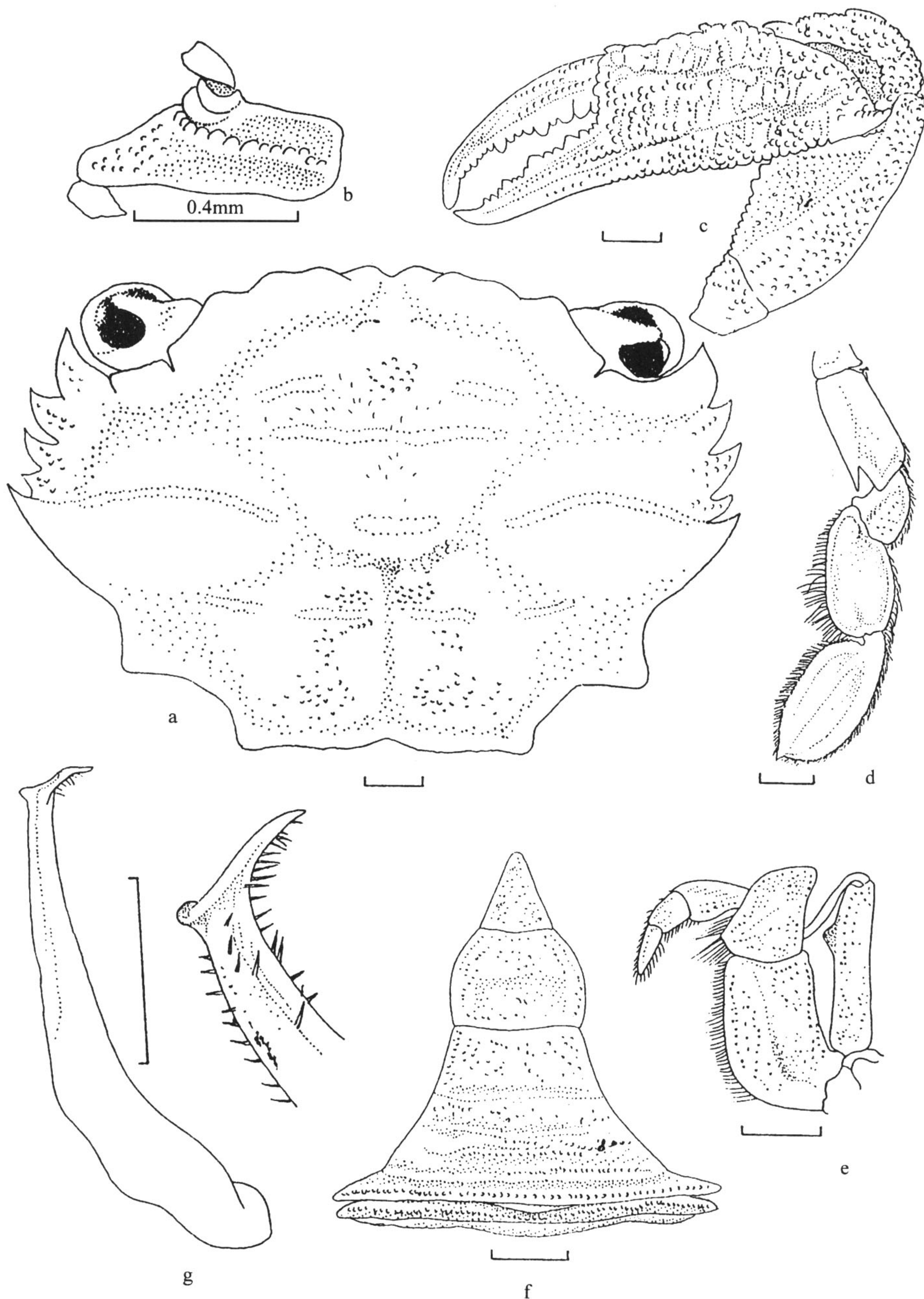


图 125 六叶短桨蟹 *Thalamita sexlobata* Miers

a. 头胸甲; b. 第2触角基节; c. 螯足外侧面; d. 游泳足; e. 第3颚足; f. 雄性腹部; g. 雄性第1腹肢及其末部放大

(标尺: 未注明者均为 1 mm)



**形态描述** 头胸甲宽为长的 1.4—1.5 倍，表面具短软毛和颗粒脊。头胸甲前半部各部均具隆脊，隆脊明显具颗粒：额脊短，呈弧形；侧胃脊比额脊稍长，斜行排列，相距较宽；中胃脊 2 条比较长，直，中央相连或间断；后胃脊短且直，不间断；前鳃脊长，呈波形，延伸到前侧缘末齿端，与后胃脊之间有颈沟隔开；头胸甲后半部心区具 1 短隆脊，中间断开，中鳃脊每边 1 条。额 4 叶：中央额齿低位，短窄圆形，显著窄于侧额齿；侧额齿前缘凹陷，形成模糊的 2 叶。背内眼窝齿短而拱曲。前侧缘具 5 齿，前 3 齿宽，其宽度依次递减，但齿端尖锐；第 4 齿最小，有时退化；第 5 齿长而尖，弯指向前侧方。后侧缘长于前侧缘，向内收敛，近中部向外突出，它与后缘的交接处呈圆形，后缘平直。

第 2 触角基节短于眼窝宽，具 1 短而弯的小颗粒隆脊。

第 3 颚足长节短于座节，其外末角呈圆形突出。

螯足不对称，左螯大于右螯，表面密具鳞状颗粒脊。长节前缘具 2—3 枚较大刺和几枚小刺，后缘无刺。腕节内末刺长而弯向外方，外末刺短小。掌的背面具 4 刺及其外末角具 1 枚小突起，外侧面有 3 条颗粒脊。指短于掌，两指内缘具钝齿。末对步足长节长约为宽的 2 倍，后缘末端具 1 锐刺。前节后缘无刺。指呈卵形，边缘具微细齿。

雄性腹部第 3—第 5 节愈合：前 2 节及愈合节基部各具 1 横脊；第 6 节膨大，长为宽的 2/3，两侧缘中部向外凸；尾节三角形，长宽约相等。雌性腹部分为 7 节，尾节呈半圆形。

雄性第 1 腹肢基部粗，茎细长，末端呈喇叭状。第 2 腹肢末部呈叉状。雌性生殖孔呈卵形，位于第 6 胸节腹甲。

标本测量	头胸甲长/mm	头胸甲宽/mm
♂	7.9	10.2
♀	7.5	9.2
♀	10.0	12.6

**生境** 栖息于浅水，水深 5—80 m，泥质砂、砂质泥或珊瑚碎片海底。

**模式标本产地** 汤加。

**地理分布** 南海；日本，夏威夷，印度尼西亚，菲律宾，马来西亚，爪哇海，汤加，澳大利亚，缅甸，泰国，印度，波斯湾，马达加斯加，亚丁湾，红海。

### (108) 双额短桨蟹 *Thalamita sima* H. Milne-Edwards, 1834 (图 126, 图版 V: 5)

*Thalamita sima* H. Milne-Edwards, 1834: 460—461; Stimpson, 1907: 83, pl. 9, fig. 2; Sakai, 1934: 304; 1939: 423, pl. 51, fig. 3, text-figs. 16 a-c; 1976: 379, pl. 130, fig. 3; Shen, 1934: 54, figs. 17—18; 1937: 135. 1940: 84; 1940: 223; Stephensen, 1945: 126—128, figs. 27 a-g; Barnard, 1950: 175, fig. 33 b; Edmondson, 1954: 258, figs. 32 e-h; Stephenson & Hudson, 1957: 352, figs. 2 C, 3 C, pl. 5, fig. 2, pls. 8 D, 9 G; Crosnier, 1962: 111, fig. 181; Shen & Dai, 1964: 63; Dai *et al.*, 1986: 234, pl. 31(4), fig.